

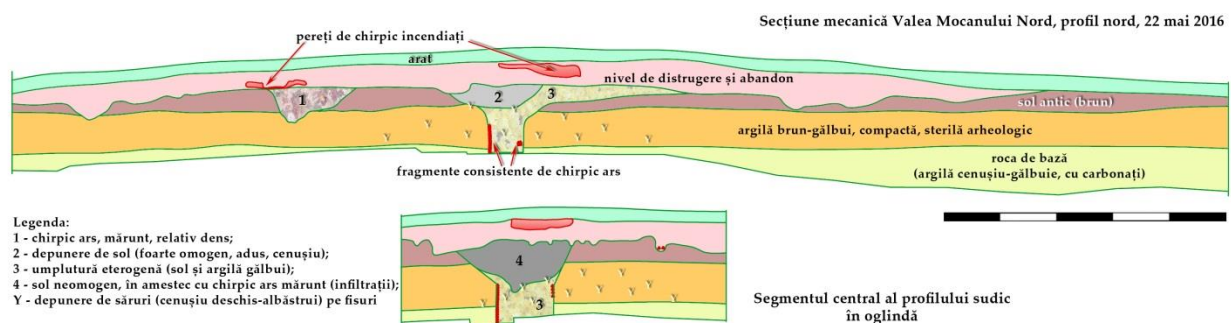
Activitate III.3: sondaj arheologic de evaluare

Deși sondajul arheologic este o metodă mai degrabă secundară, în panopia tehnologiei de cercetare pe Limes Transalutanus, ponderea lui în activitățile din 2016 a fost mai mare decât era estimată. Două împrejurări distincte au influențat această discretă schimbare de linie, urmând a fi explicate mai departe.

Prima săpătură mecanică

Am planificat, de la bun începutul anului, un sondaj de informare pentru traversarea „valului” de la Valea Mocanului. Opțiunea finală a mers către segmentul aflat imediat la nord de vale, din două motive: în primul rând, starea de conservare încă relativ bună; în al doilea rând, acordul administratorului terenului¹. În fine, un alt element tehnic important era apropierea de șoseaua județeană, deci accesul facil al excavatorului.

Săpătura mecanică (35 x 2 x 2,2 m) s-a făcut pe data de 21 mai, zi în care s-a procedat și la îndreptarea manuală a profilelor. Analiza profilelor și documentarea lor s-a realizat a doua zi (duminică...), iar astuparea șanțului luni.



Nefiind locul aici pentru o descriere tehnică sau o dezbateră a rezultatelor, vom enunța aici doar concluziile, pe scurt. În primul rând, nu este vorba despre un „val” (despre care arheologia românească vorbește de peste un secol), ci de o palisadă; drept – o palisadă foarte mare. Șanțul în care au fost îngropate trunchiurile de copac are 1,33 m adâncime pe profilul nordic, dar măsoară 1,61 m pe profilul sudic, ambele măsurători de la nivelul de călcare de la momentul distrugerii construcției. Diferențele sunt și mai mari dacă ne referim la lățimea șanțului; astfel, el măsoară 0,55 m pe profilul nordic, dar 0,94 m la profilul sudic. Explicația ar putea fi dimensiunea diferită a trunchiurilor aduse pentru a fi puse în operă, constructorii lărgind șanțul acolo unde era necesar, sau adâncindu-l pentru a realiza un aliniament superior relativ egal. Monumentul a fost incendiat iar resturile trunchiurilor nu au fost recuperate, stratigrafia inferioară nefiind deranjată; s-a putut observa astfel că distanța dintre trunchiuri și margini era foarte mică (2-3 cm), argila arsă de la suprafață căzând pe fanta dintre marginea șanțului și trunchiul de lemn². Palisada a fost probabil „tencuită” cu argilă³, material care, prin ardere, a lăsat urmele atât de vizibile pe aliniamentul „troianului”; nivelul pe care a căzut argila arsă indică nivelul de călcare la momentul distrugerii⁴.

Un alt element descriptiv interesant este o groapă de mult mai mici dimensiuni, adâncă de 0,6 m și lată de 0,5 m, deasupra căreia, similar, există argilă arsă pe nivelul de călcare; această groapă a fost deranjată (e

¹ Inginerul Florea Lazăr, căruia îi mulțumim, cu atât mai mult cu cât nu a ridicat pretenții financiare (despăgubire).

² Fanta nu a exista, desigur, la momentul construcției, dar a apărut ca urmare a uscării lemnului, deci a diminuării masei sale, în cele patru sau cinci decenii de funcționare.

³ Neîndoielnic pentru a proteja lemnul de efectele climei dure, cu mari variații de temperatură și umiditate.

⁴ Aflat cu 13 cm mai sus decât nivelul de construcție, element interesant dar și destul de greu de explicat, în condițiile în care situl nu a fost locuit (nu există „materiale arheologice”).

plină de arsură mărunță), probabil pentru recuperarea lemnului. Ipoteza că această groapă ar marca un al doilea parament al „valului”⁵, trebuie respinsă datorită disproporției dimensiunilor, deci a dezechilibrului structural. Ni se pare mult mai plauzibil ca această groapă (nu are aspectul unui șanț) să fi primit un stâlp pentru susținerea unui foișor, cu atât mai mult cu cât poziția concretă, în teren, era una înaltă, favorabilă observației. Distanța dintre acest stâlp și palisadă este de cca. 3 m, ceea ce este mai puțin decât suprafața tipică a unui turn, dar este suficient de mare pentru un post de pază la înălțime.

În direcția opusă, spre adversar, la 4,40 m de palisadă începea o secvență de denivelări, întinsă pe aproape 5 m în adâncime, dar cu adâncime maximă de numai 0,24 m, într-o zonă lipsită de fragmente mari de argilă arsă, ceea ce indică faptul că aici nu mai avem o „edificare”, ci un alt tip de amenajare. Cea mai simplă sugestie ar fi cea a unor capcane, dispuse pe trei rânduri, pentru care există analogii⁶.

În cursul operațiunilor pregătitoare ale acestei săpături, incluzând geofizică, s-a realizat o misiune din dronă în care nu au fost luate doar fotografiile pentru modelul teren, dar și un film de câteva minute, cu filmare de jur împrejurul punctului. Urmărind acest film am observat, pe partea opusă a Văii Mocanului, două secvențe de „valuri”, care au fost vizitate imediat apoi.

A doua săpătură mecanică

Așa a apărut cea de a doua săpătură mecanică. Ceea ce descoperise drona era un lucru absolut uluitor: pe o pantă relativ înclinată, care cobora de pe platoul arat spre fundul văii, exista o secvență de „val” nederanjat, fiindcă acolo nu se arase niciodată. Mai mult, câteva zeci de metri mai la nord – apărea ceva asemănător, ceea ce, desigur, a fost de natură să intrige.

A doua săpătură a fost mai laborioasă, atât pentru că terenul necesita toaletarea, în vederea obținerii unui model teren de calitate, fiind acoperit de vegetație sălbatică, cât și pentru că erau necesare două secțiuni distincte, câte una pentru fiecare dintre denivelările observate în teren. Săpătura mecanică s-a desfășurat în ziua de 16 iulie, documentarea secțiunilor fiind realizată a doua zi. S-au practicat două tranșee, late de aproximativ 2 m: S.2 (peste palisadă, lungă de 31 de m) și S.3 (peste obiectivul de la nord, lungă de 19 m). Deși am asigurat considerabile forțe umane pentru a contribui la curățarea profilelor, duritatea neobișnuită a solului, cât și faptul că se usca complet, din pricina vântului, în maxim 40 de minute de la acțiunea excavatorului, a făcut să abandonăm ideea de a curăța ambele profile, renunțând apoi și la capetele șanțurilor, considerate inexpressive.

Fiindcă deja am discutat S.1, vom expune aici, succint, asemănările și deosebirile. În primul rând, monumentul traversat de S.2 a fost și el ars, dar departe de intensitatea celor constatate în S.1. Aici bulgării mai mari de argilă arsă au fost rari, fără a prinsa în profil nici o zonă puternic arsă. Pe nivelul de călcare din dreptul palisadei a fost surprins doar un nivel subțire și relativ scurt de arsură, marcat de argilă arsă la roșu. Groapa stâlpului palisadei practic nu era vizibilă (de aceea este marcată cu linie punctată), dar ea a fost deconspirată de câteva fragmente (mici!) de argilă arsă, găsite pe fundul (?) gropii. Forma astfel reconstituită este un șanț lat de 0,5 m și cu o adâncime de 0,72 m, mai modestă, deci, decât cele constatate în cazul S.1⁷. Și aici găsim un soi de groapă indefinită, aflată în fața palisadei, doar că un pic mai departe (6,5 m); amenajarea are o dezvoltare în profunzime (spre adversar) de 2,70 m și o adâncime maximă de 0,28 m. Și în acest caz, însă, sugestia este că ar fi existat o succesiune de două sau trei gropi. Diferența, aici, este prezența chirpicului ars, și nu este vorba despre lut ars *in situ*, ci despre o îmbrăcămintă de lut arsă aerian și căzută pe pământ; aici este posibil să fi existat un obstacol suplimentar, probabil tot de lemn, care însă nu a lăsat urme stratigrafice.

⁵ Cuvântul din limba română, deși atât de expresiv, este derutant, ascunzând sensul original, de *vallum*, cât modernul englezesc „wall”, ambele noțiuni presupunând o construcție cu două paramente, indiferent de materialul de construcție (piatră, lemn structural sau brazde de iarbă).

⁶ D. Breeze, *Handbook to the Roman Wall*, 14th ed., 2006, 25.

⁷ În acest caz, însă, trunchiul de copac a fost scos, fiindcă resturile arse se află împrăștiate pe toată baza gropii.

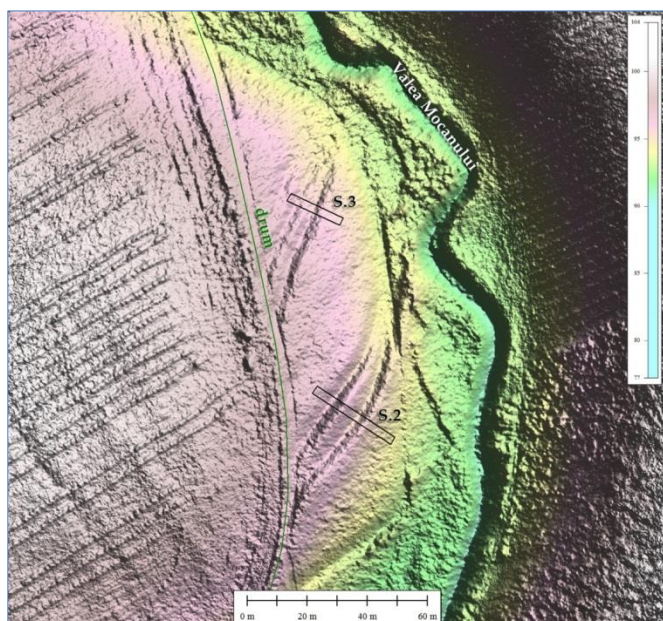


Figura 3.
Valea Mocanului Sud.
Amplasarea secțiunilor 2 și 3, pe model teren UAV (rezoluție 0,2 m).

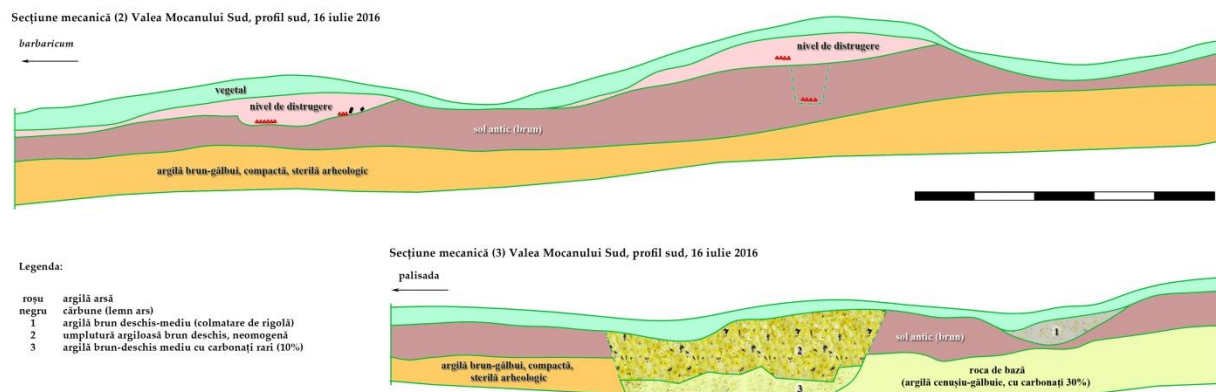


Figura 4. Profilele de sud ale secțiunilor 2 și 3, de la Valea Mocanului Sud.

O deosebire clară față de S.1 este absența unei amenajări în spatele palisadei. Acest fapt sugerează că ceea ce am văzut în S.1 nu era un drum de gardă, ci stâlpul unui foișor.

Deși această zonă – la sud de Valea Mocanului – nu a fost deranjată de arături, ea este departe de a fi oglinda fidelă a terenului pe care monumentul a fost distrus. Că așa este o demonstrează absența nivelului ars (sau „de distrugere”) dintre palisadă și amenajarea înaintată; acest nivel a fost, neîndoielnic, spălat de apa pluvială (panta are aici o înclinație de 5°). Faptul că apa a curs și în fața și în spatele monumentului, pe fâgașe care, neîndoielnic, preexistau distrugerii, este extrem de vizibil pe situația din spatele palisadei, unde nivelul paleosolului se îngustează aproape până la dispariție. Foarte probabil, după ridicarea palisadei, pământul din jur – din fața și din spatele construcției – a fost adunat la centru pentru a oferi palisadei un sprijin suplimentar, deci stabilitate. Era aceasta o modalitate de a compensa fundarea

superficială a palisadei⁸? Poate lungimea insuficientă a trunchiurilor să fi fost cauza, într-o zonă care nu a excelat niciodată prin calitatea pădurilor?

Săpătura de sondaj de la castrul mare de la Băneasa

Această săpătură are la origine tot o misiune aeriană. În 27 iulie 2015 am făcut un zbor cu avion sportiv, de pe aerodromul Geamăna (Pitești), pe tot parcursul graniței de la sud de râul Argeș. Cu acea ocazie am observat un lucru îngrijorător: latura de vest a castrului mare de la Băneasa – cea mai mare fortificație a *Limes Transalutanus* – nu se mai vede în fotografiile aeriene.

Deși resursele aflate la dispoziția acestui proiect nu permit o cercetare exhaustivă a elementelor componente ale graniței romane, nici măcar la nivelul reprezentării lor geofizice, ne-am propus oricum să studiem cât mai de aproape toate zonele pentru care se poate infera un pericol de conservare imediat. În consecință, pe 31 iulie 2016 s-a realizat expertiza magnetometrică a întregului flank de vest al fortului mare (200 x 40 m), cât și o nouă misiune UAV⁹, care să permită o cât mai bună înțelegere a situației, respectiv al nivelului de conservare.

Agger-ul fortului mai este vizibil, pe teren, doar pe laturile de nord și de est, lipsind orice reper pe celelalte două laturi, motiv pentru care, fără geofizică, nu am ști nici măcar unde va fi fost cortina castrului. Rezultatul – care va fi publicat corespunzător, împreună cu toate rezultatele cercetărilor de la Băneasa – a confirmat temerile noastre. Șanțul de apărare – care nu este vizibil niciunde pe teren, nici pe cel mai detaliat model-teren – este deja dincolo de linia marginii terasei, pentru toată partea centrală a fortului, păstrându-se încă la cotele inițiale doar în zona colțurilor. Similar, *agger*-ul se vede numai în zona colțurilor, el fiind probabil alunecat în râpa terasei (nu foarte abruptă, pe partea superioară a pantei)); doar aliniamentul construcțiilor din interior se păstrează pe toată lungimea laturii de vest.

Privind rezultatele comparativ, am ajuns la concluzia că zona colțului de SV este cea mai afectată de un cumul de factori precum arătura și panta terenului (acolo platoul are înclinația naturală cea mai mare, aproape 2°). În aceste condiții, am decis o săpătură de informare, de scurtă durată și pe o suprafață restrânsă, pentru a putea face o estimare mai exactă a stării de conservare (Figura 5).

Fiindcă săpătura arheologică va face obiectul unui raport de detaliu, vom aduce aici doar câteva concluzii.

În primul rând, comparând propriile desene stratigrafice cu cele publicate de Gh. Cantacuzino (1945), pentru același colț de SV al cetății, constatăm că din straturile superioare lipsesc peste 60 cm (!), pământ care a fost spălat de apele pluviale și transportat în vale. Concluzia este ceva mai puțin drastică dacă vom compara doar grosimea cumulată a straturilor vegetale și a celui cu dărâmături romane, care la Cantacuzino măsoară 81 cm, în timp ce în stratigrafia noastră nu mai sunt decât 34 cm; lipsesc, oricum, cel puțin 47 de cm. Este clar că dacă nu se vor lua măsuri pentru a schimba regimul de exploatare agricolă a terenului, situl roman va dispărea în doar 20-30 de ani, cel mai amenințat sector fiind cel de SV.

A doua constatare, poate cea mai surprinzătoare dintre toate, este că, sub situl roman, există un sit preistoric (perioada de tranziție la epoca fierului?), un sit consistent, cu multă ceramică¹⁰ (greu de confundat cu cea romană!), generând un strat cultural continuu și viguros, măsurând între 37 și 48 de cm, oriunde în perimetrul săpăturii; curios, nici stratigrafia, nici textul lui Cantacuzino nu amintesc nimic despre această realitate.

⁸ Reamintim că șanțul de îngropare a palisadei are 0,7 m adâncime, față de cca 1 m la o baracă de la Băneasa sau 1,45 m pe S.1.

⁹ De această dată de precizie, cu ținte măsurate la sol, pentru ca unghiurile de pantă reprezentate să fie absolut fidele.

¹⁰ Aproape 32% din materialul arheologic aparține acestui sit preistoric, pe statistica numărului de fragmente, dar peste 40% pe suma greutateilor.

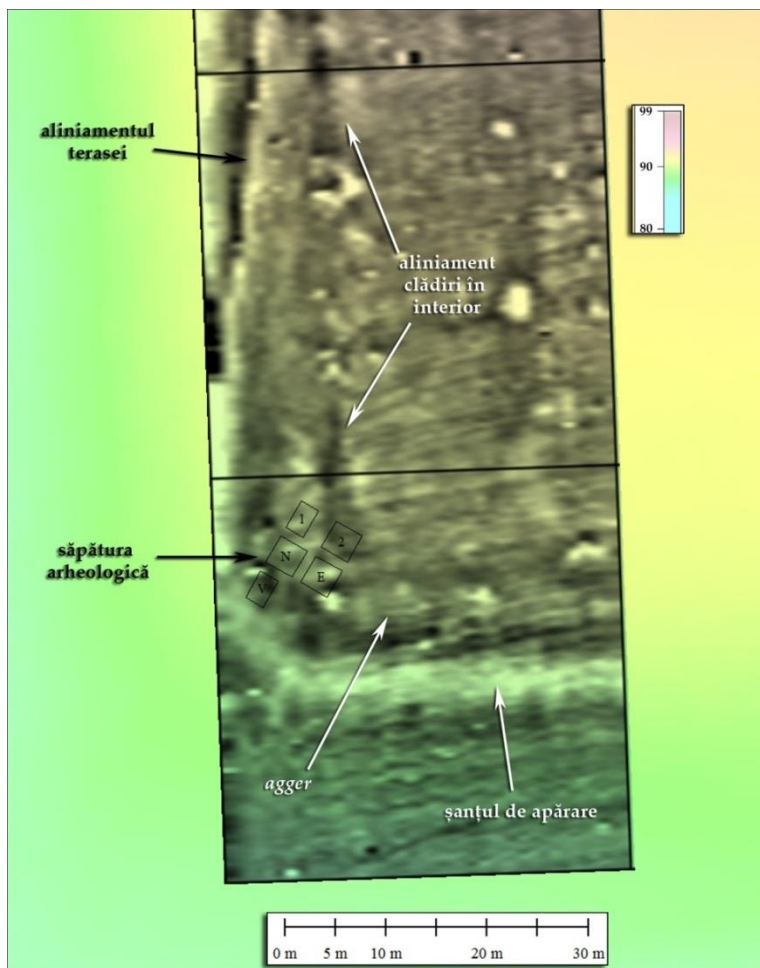


Figura 5.

Săpătura din colțul de sud-vest al castrului mare de la Băneasa.

Magnetometrie suprapusă unui model-teren de rezoluție mare.

Proiecție Stereo70, aliniere nord.

A treia chestiune este legată tot de cercetarea mai veche. Acolo Cantacuzino a practicat un șanț, lat de 1,5 m, perpendicular pe colțul rotunjit al castrului. Prima sarcină era de a identifica, în propriile secțiuni, vechea săpătură, pentru a evita săpătura în pământ răscolit; acest fapt s-a petrecut repede, în chiar prima suprafață deschisă (cea numită Nord). Și aici am avut însă parte de o surpriză: imediat la NV de șanțul lui Cantacuzino am găsit o a doua săpătură arheologică, paralelă cu șanțul de 1,5 m, doar că lată de numai un metru. Nu cunoaștem autorul acestei săpături (cert mai recente), raportul probabil nefiind publicat. Așa se face că, practic, din cele trei casete de pe flancul nord-vestic (una de 3 x 3, alte două de 2 x 3 m) ne-am ales, practic, doar cu profilul de NV, singurul lucru nederanjat.

A patra concluzie este că valul roman nu mai există de mult (în această zonă!), și foarte probabil nu mai exista nici pe vremea lui Cantacuzino (acest fapt este sugerat de chiar curba de nivel a profilului publicat); sub arătură există, într-adevăr, un strat de argilă arsă, destul de compact, dar el nu reprezintă un strat de arsură *in situ*, ci o arsură rostogolită spre vale, puternic tasată de greutatea tractoarelor; el are deci o *aparență* compactă, dar nu este *in situ*.

Valul fiind de multă vreme distrus, dispărând practic pe toată înălțimea lui originală (cca. 1,5 m), modul de construcție al cortinei fortului nu mai poate fi reconstituit în detaliu. Este cert însă că nu poate fi vorba despre cărămidă (care practic lipsește din săpătură, cel puțin în partea inferioară), ci, cel mai probabil, o palisadă. Distrugerea stratigrafică este atât de profundă, încât zona de implantare a cvasi-totalității stâlpilor palisadei este astăzi absentă; a fost surprinsă *in situ* doar partea inferioară a unui stâlp îngropat mai adânc. Este vorba despre un trunchi cu diametrul de 36 cm, baza gropii aflându-se la -0,53 m față de solul actual. Stâlpul a ars puternic, înroșind pământul din jur pe o rază de 0,5 m (un lucru pe care nu l-am

mai văzut niciodată!). Un alt detaliu interesant este că stâlpul a fost văruit (chiar gros), probabil pentru a oferi o rezistență mai bună la degradare. De ce anume acest stâlp a fost îngropat mai adânc decât ceilalți stâlpi ai palisadei – rămâne o întrebare la care vom aștepta clarificări de la alte săpături, în zone mai bine conservate ale sitului.

Caseta numerotată 2 (fig. 5) a fost singura care a găsit un complex închis, respectiv camera din față (*arma*) a ultimei celule (*contubernium*) a barăcii, care a fost dezvelită parțial. Și această clădire a suferit un incendiu, dar de mici dimensiuni, afectând doar unul dintre pereți, relativ superficial; faptul în sine este de mirare, câtă vreme între stâlpul de palisadă super-ars și peretele barăcii nu există mai mult de 4 m. Și baraca a fost tencuită, dar numai pe exterior, probabil tot din motive de protecție a materialului lemnos.

Find camera de zi, adică inclusiv bucătărie, din acest spațiu s-a recoltat o cantitate relativ mare de ceramică, de toate categoriile, de la fragmente de amforă, la servicii de masă, oale de gătit, dar și un opaiț. Tot pe podeaua barăcii a fost recuperată o monedă, respectiv un denar de la Septimiu Severus, datat în anul 208. Moneda este relativ bine conservată, așa încât nu a stat în circulație mai mult de 15-20 de ani.

Există câteva fapte curioase legate de inventarul din baracă. Surpriza este constituită nu de prezența ceramicii Chilia-Militari (care nu lipsește de pe nici un sit al acestui *limes*), ci de frecvența foarte mare, respectiv aproape 60% din toată ceramica de epocă romană, dar 68,4% din toată ceramica locală. Chestiunea este atât de inedită, dar și atât de interesantă, încât va binemerita un studiu special. O a doua chestiune, și ea la limita bizarului, este completa absență a piroanelor de construcție; având experiență anterioară pentru săpătura într-un castru, știm că astfel de obiecte ar trebui să se găsească cel puțin unul la fiecare metru pătrat. Nu ne grăbim însă cu concluziile...

Valul care susținea palisada (*agger*) desigur a existat, însă nu și un turn, pentru că nu ar fi avut unde. Așa cum spuneam, între linia palisadei și peretele barăcii sunt 4 m (în fapt – chiar mai puțin). Este evident că, cel puțin pe acest colț de castru, nu a existat un turn. Dacă ne uităm la peisaj – înțelegem imediat de ce. Spre vest avem râpa care coboară spre Călmățui (peste 25 de m diferență de nivel, cu sectoare de pantă peste 30°), iar spre sud avem Rusca Fundațiilor, care, în dreptul colțului incintei măsoară 15 m adâncime, cu sectoare foarte abrupte (46°). Organizarea unui asediu, din această parte, era deci exclusă, așa încât construcția turnului nu mai era necesară.

În fine, un ultim aspect care va merita toată atenția este recuperarea unor fragmente ceramice rebutate, a numeroase fragmente aparent neuzate (deci posibil tot rebuturi). În aceeași zonă s-a mai găsit un fragment de lupă de fier, fier brut, nelucrat, ceea ce presupune că zona a devenit, la un moment dat, o zonă cu profil meșteșugăresc. Începem să suspectăm că aceasta este zona care a fost părăsită, atunci când peste castrul mare s-a trasat o altă incintă, care tăia vechea incintă aproximativ în două părți egale (cea de răsărit ar fi totuși mai mare). Suspiciunea este validată de observația că stâlpii barăcii au fost recuperați (în vederea reutilizării), fundurile de groapă conținând materiale ceramice.