

Activitate III.4: periegheză sistematică (minimum trei studii de caz, pentru detalii microregionale)

Cercetarea sistematică a potențialului arheologic al unor situri ale *Limes Transalutanus* a fost un obiectiv prioritar al anului 2016. Scopul final era de a scoate din conul de umbră un element definitoriu al oricărei granițe romane: așezările civile, deci așezările direct – și cert – direct dependente de o fortificație, localizate, uzual, la chiar porțile castrului.

Activitățile din 2015 au clarificat un lucru foarte important: toate forturile romane au avut și așezări civile. În 2016 au fost vizate în primul rând siturile în care observația directă era posibilă, pentru a obține un rezultat cât mai concludent. Deși Săpata nu era între favoritele acestei liste, o împrejurare a făcut să ajungă în fruntea listei, anume descoperirea, în iarna trecut, a unei așezări *pe malul opus* al Pârâului Cetății, fapt în sine nu foarte obișnuit, chiar dacă, și așa, fortificațiile și așezarea erau oricum în vecinătatea directă.

Săpata¹ a devenit cap de listă fiindcă se preta la un exercițiu foarte interesant, anume o cercetare arheologică sistematică pe partea nearată (mai ales partea nou descoperită a așezării) combinată cu o cercetare exclusiv geofizică pe zona livezii și a unor zone proxime, în care observația arheologică este foarte limitată. Fiindcă cercetarea – desfășurată, în partea ei esențială, în aprilie – este în curs de publicare², vom da aici doar câteva elemente importante.

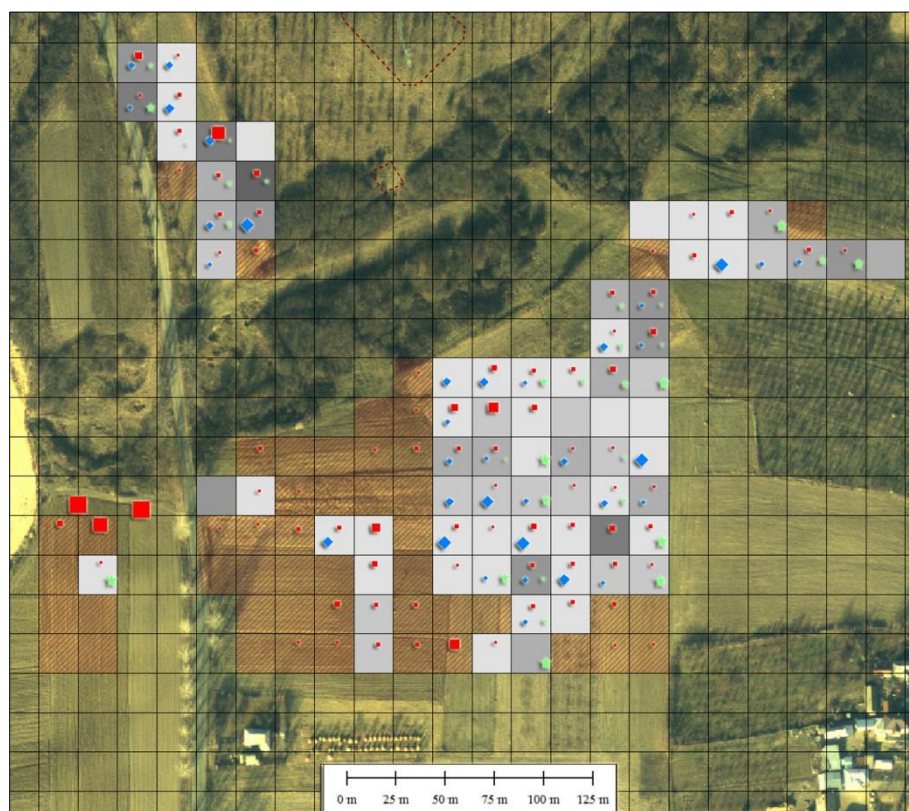


Figura 6.

Cercetare arheologică sistematică în zona așezării civile de la Săpata. Reprezentarea densității materialelor de epocă romană.

Legenda:

hașură – zonă cercetată, fără material ceramic;
panouri gris – densități mai mari la nuanțe închise;
roșu – material tegular;
albastru – importuri;
verde – ceramică tip Chilia-Militari;

notă: forturile se află la nord de așezare (cu linie punctată este reprezentat fortul mic).

¹ Numele convențional moștenit este Săpata de Jos, astăzi singura parte a enunțului rămasă valabilă fiind numele comunei Săpata (satul cu acel nume este al treilea sat spre nord...). Oricum, tot situl aflat la sud de Pârâul Cetății (adică grosul așezării civile) se află pe teritoriul satului Lăngești, comuna Lunca Corbului.

² În Actele celui de al V-lea Simpozion de Arheometrie Balcanică, care vor apare în a doua parte a anului 2017, la British Archaeological Reports.

Cercetarea de suprafață s-a desfășurat într-un grid general cu pasul de 20 m. Au fost ridicate spre cercetare amănunțită ceramică și obiectele mici. S-au prelevat doar datele despre greutatea materialului tegular, în timp ce despre alte artefacte precum chirpicul ars sau pietrișul³ s-au notat doar date asupra frecvenței (pe o scală de la 1 la 5). Pentru a nu înregistra alterări statistice datorate unor aspecte ținând de stadiul de vegetație, s-a notat, pentru fiecare panou de 20 x 20 m, vizibilitatea (tot pe scala 1-5) și disponibilitatea (partea realmente disponibilă pentru cercetare, estimare în procente).

Și aici am avut „șansa” de a descoperi o așezare de epoca bronzului, ceea ce a creat dificultăți suplimentare. Din această cauză distribuția chirpicului ars s-a demonstrat a nu fi o informație foarte utilă, fiind imposibil de atribuit cultural. De aceea, elementul de ghidare principal a rămas contabilitatea fragmentelor ceramice de epocă romană (Figura 6, nuanțele de gris, reprezentând totalul fragmentelor de epocă romană).

Și aici am înregistrat un mare număr de fragmente provenind din vase ale așa-numitului „aspect cultural Chilia-Militari”, deși statistica diferă destul de mult de cele constatate la Băneasa; astfel, această categorie nu mai reprezintă decât 29% din totalul ceramicii de epocă romană, și 35% din totalul ceramicii locale. Deci nu doar că am stabilit dimensiunea așezării civile, ci am reușit să măsurăm și ponderea acestui fenomen încă nediscutat în istoriografia română.

Dacă cercetarea de suprafață a reușit să precizeze cel puțin 12 nuclee de locuire în așezarea civilă, cercetarea geofizică a precizat alte 12 nuclee. Datorită terenului acoperit de vegetație mare, nu a fost posibilă utilizarea magnetometriei, ci doar a metodei susceptibilității magnetice (numită și kappametrie, vezi Figura 7).

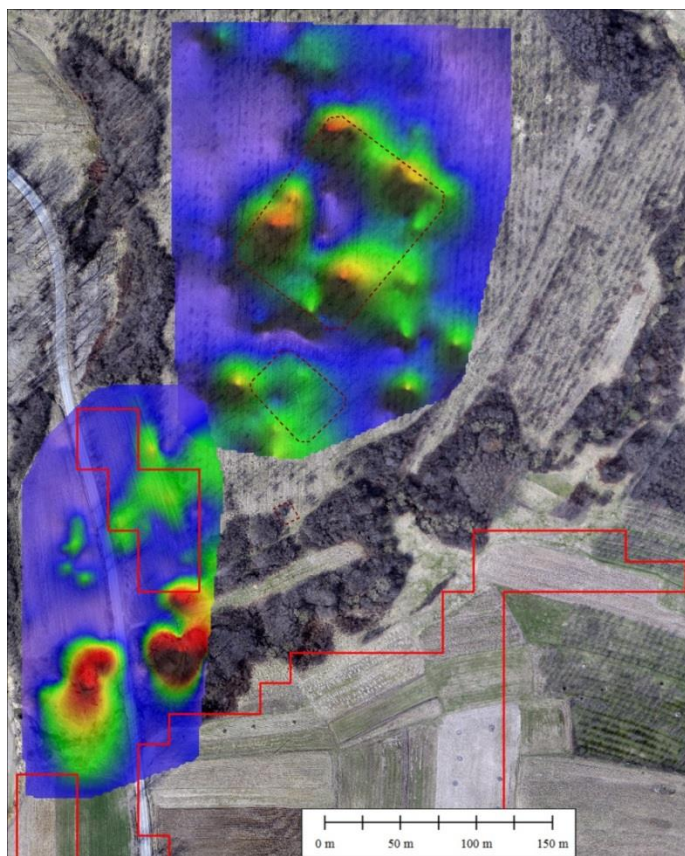


Figura 7.

Cercetări de susceptibilitate magnetică la Săpata.

legenda:

chenare roșii – zone în care s-a realizat cercetarea de suprafață (v. fig. 6);

linii punctate – conturul monumentelor romane anterior cunoscute (două forturi și băile romane);

colorația cu verde-galben-roșu reprezintă zone cu proprietăți magnetice diferite de „fondul natural” al zonei.

³ Pietrișul este un produs geologic; el însă devine un „artefact” dacă este colectat sau aranjat în scopuri constructive.

Cercetarea geofizică atrage atenția în special asupra zonei de la vărsarea Pârâului Cetății, în care au fost înregistrate semnale de o intensitate neobișnuită. Aceasta este însă o zonă acoperită astăzi de vegetație arboricolă, practic imposibil de cercetat arheologic. Este aceeași zonă în care Grigore Tocilescu semnală, încă la final de secol al XIX-lea, „ruine” care, până acum, nu au atras nimănui atenția; este aceeași zonă care, din păcate, astăzi funcționează ca groapă de gunoi (ilegală) pentru cetățenii din Lăngești.

Deși ne-am fi dorit ca metodologia aplicată la Săpata să poată fi repetată în toate acțiunile noastre ulterioare, s-a demonstrat imposibil, datorită structurii proprietății private; desigur, nu această chestiune juridică deranjează, în sine, ci faptul că proprietăți diferite înseamnă culturi diferite, în stadii diferite de cultură, deci cu vizibilități diferite. A continua în aceeași manieră – chiar dacă terenul era defavorabil – ar fi însemnat să relativizăm cu totul criteriul de vizibilitate, care este foarte important, fiindcă evaluarea finală se face în funcție de el.

Am renunțat, de aceea, de regulă, la gridul regulat, orientând cercetarea pe structura concretă a terenului agricol și lucrând fiecare fâșie de teren în parte. Această procedură a prezentat și avantajul că ceea ce nu s-a putut lucra în sesiunea din mai (cultura fiind prea mare), s-a continuat în sesiunea din august sau octombrie. Evident, de aici încolo toate rezultatele au fost corelate suprafeței de referință. Fâșiile de teren, având desigur lățimi diferite, au fost astfel împărțite încât să formeze unități teritoriale comparabile (cu variații în jur de 500-700 m², eventual mai mult)⁴, rezultatele cercetării de suprafață fiind corelate cu mărimea ariei, dar și cu vizibilitatea (zonele cu vizibilitate slabă au primit un coeficient de majorare).

De asemenea, am renunțat să mai colectăm material din câmp, din două motive care nouă ni se par foarte întemeiate: primul ar fi timpul necesar în câmp pentru a eticheta și ambala toate artefactele; al doilea – timpul necesar pentru prelucrarea tuturor acelor artefacte, obiect de obiect. Experiența de la Săpata a demonstrat că prelucrarea ceramicii a luat – desigur, printre multe alte activități – aproximativ două luni, ceea ce crea posibilitatea de a nu mai avea timpul să procesăm datele. Or – o cercetare sistematică de teren cu prelevare de obiecte își atinge obiectivul *numai* dacă se face și prelucrarea completă a datelor; în altă situație, este preferabil ca obiectele să rămână pe câmp, pentru a nu denatura acțiuni sistematice din viitor.

S-a procedat deci la inspectarea sistematică a așezărilor civile de la Putineiu, Băneasa (parțial, cu grid regulat), Valea Urlui, Crâmpoia și Urlueni. Deoarece ar fi imposibil să furnizăm aici analize complete pentru toate, ne vom rezuma la niște observații de ansamblu.

O primă observație ar fi că, desigur, există în general o proporționalitate între mărimea castrelor și mărimea așezărilor civile. Cele din urmă acoperă, uzual, cam de trei ori suprafața fortificației, însă de cele mai multe ori densitatea de materială este inferioară față de castru. Constatarea este însă una generală, implicând nuanțe destul de diferite. Dacă în cazurile Putineiu și Valea Urlui densitățile din castru și din afară sunt similare, cel puțin în comparație cu zonele direct limitrofe (iar nu cu cele periferice), în altele densitatea din castru poate fi și de zece ori mai mare (cazul Băneasa). Densitățile de artefacte, desigur, avertizează asupra consistenței locuirii, ceea ce ar trebui avut în vedere pentru oricare eventuală abordare demografică.

O a doua observație se referă la dispersia materialelor în zonele periferice. O regulă generală este că zonele alăturate castrului sunt dens locuite, dar cele mai depărtate au uneori o densitate atât de mică încât sugerează că nu ar mai fi vorba despre locuire, ci despre *pierdere* de obiecte în zona agricolă, tot așa cum, de pildă, găsim și astăzi pe oricare câmp ceramică de tip medieval sau modern, și cam cu aceeași densitate, vorbind desigur despre zone care nu au fost „siliști”. Semnificația acestei observații este una interesantă, fiindcă sugerează că locuitorii așezării civile nu erau strict „prestatori de servicii” (meșteșugărești, de exemplu), ci și agricultori. Drept, așa este și logic să fie, câtă vreme *annona* asigura (teoretic) subzistența militarilor, dar nu și a familiilor acestora. Exemplu cel mai frapant este cel de la

⁴ Astfel de diferențe nu au relevanță, fiindcă raportarea se face prin referință unitară de suprafață. Formula de calcul este $T/(E*5)/S*100$, unde T = total artefacte, E = vizibilitate, S = suprafață (m.p.).

Crâmpoia, unde densitatea mare de materiale nu merge mai departe de 35 de m de șanțul castrului, dispersia materialor izolate fiind însă foarte mare.

În cazul Băneasa am avut beneficiul de a fi putut confrunța datele rezultate din cercetarea de suprafață cu cele din săpătura arheologică. Aici a fost cercetată doar banda vestică a castrului, pe care s-a putut constata că ceramica tip Chilia-Militari reprezintă 32,3% din totalul ceramicii de epocă romană, deci o cifră contrastantă cu cea rezultată din săpătură; foarte adevărat, în unele panouri de grid (regulat) s-a constatat predominarea ceramicii cenușii, ceea ce explică faptul că în săpătură acest material s-a demonstrat a fi prevalent.

Dacă la Băneasa, în săpătură, s-a înregistrat procentul cel mai mare de materiale Chilia-Militari (60%), pe castrul de la Urlueni s-a văzut rezultatul cel mai slab, respectiv 21,9% din totalul ceramicii de epocă romană. Aceste diferențe avertizează asupra variabilității condițiilor locale, inclusiv în privința prezenței localnicilor în zona frontierei. De altfel, pe zona centrală a frontierei studiate (Urlueni-Crâmpoia) există cele mai puține așezări Chilia-Militari cunoscute anterior cercetării noastre⁵.

Un alt aspect ar fi disproporția dintre așteptări și rezultate. Există un singur caz foarte clar, anume Băneasa, unde până acum nu a putut fi surprins grosul așezării civile, deși ea a fost căutată pe suprafețe mari (inclusiv dincolo de Călmățui, la 1 km distanță). Singura explicație plauzibilă, astăzi, este că ea se află în zona de pășune intermediară între terenul arabil de pe platou și lunca râului, acolo unde vegetația sălbatică a împiedicat – deocamdată – tragerea unor concluzii asupra ipotezei de lucru.

Un alt lucru interesant, relevant în materie, chiar dacă nu vorbim despre un rezultat al cercetării sistematice, ci de un produs al cercetării liniare, ar fi descoperirea a două așezări tip Chilia-Militari în raza satului Cârligați, pe Călmățui, aflate la doar 7 km în spatele graniței, spre vest. Ele completează o imagine tot mai bogată de locuire din secolul al III-lea în lungul râului Călmățui (pe ambele părți ale graniței!). Dacă principalele situri de epocă, cunoscute din anii 60-70, se află mai ales la nord de Urlueni (Scornicești, Colonești, Chilia), descoperirile din ultimii ani vin să arate o locuire destul de densă și în sud, mai jos de Roșiorii de Vede.

⁵ Teodor, Bădescu, Haită, 2015 – în *Journal of Ancient History and Archaeology*, 2, 4, 124, fig. 18.