

1. Toponimia cartografică, etnografică și documentară

În beneficiul celor mai puțin familiarizați cu scopurile acestui proiect, reamintesc că *Limes Transalutanus* (iulie 2014 – septembrie 2017) s-a ocupat de frontiera romană cu același nume, pentru zona de câmpie, de la Dunăre la râul Argeș, pe un traseu de aproape 160 km.

Pentru un proiect de cercetare arheologică, toponimia a ocupat un loc neobișnuit de proeminent. Motivul – arătat de la început – era nevoia de a încerca explicarea unor particularități ale acestei frontiere romane, în special pentru sectorul nordic, de pe teritoriul județului Argeș, respectiv între Urлуeni și Pitești. Frontiera transalutană, cunoscută mai ales pentru valul continuu dintre Dunăre și Roșiori, este un „limes” autentic, comparabil în Europa cu relativ puține lucruri: cele două valuri („ziduri”) din nordul Britaniei (Zidul lui Hadrian și Zidul lui Antoninus), frontiera germană de la Rin la Dunăre (a Germaniei superioare și a Raetiei), eventual cu frontiera mezeșană de lângă Zalău. Cât privește restul *limes*-ului dacic, el prezintă particularități net distincte, fiind o apărare montană, în care romanii nu au făcut altceva decât să blocheze (sau doar să supravegheze) pasuri de înălțime.

La o privire mai atentă, zona de frontieră din vestul Munteniei prezintă condiții unice, fără termen direct de comparație. Săpăturile arheologice de la castrul mare de la Băneasa, din 2016 și 2017, arată considerabile diferențe față de ceea ce știam din „arheologia militară romană” despre fortificațiile de garnizoană; nu vom intra aici în detalii, care solicită spații considerabile, mulțumindu-ne a enunța că aceste diferențe se datorează mediului ambient și nevoii de adaptare la mediu și la resursele locale (modeste!). Astfel de diferențe se pot enunța și pentru alte elemente ale frontierei, precum drumurile sau turnurile de supraveghere.

Includerea în planul de activitate a unei componente toponimice făcea parte din strategia de explicare a particularităților acestei frontiere, intuite de la început ca fiind una problematică; o strategie care s-a demonstrat necesară și inspirată.

Descrierea evoluției climaterice și de mediu ambient, pentru o zonă atât de mare (2000-3000 km²), este un obiectiv care nu putea fi asumat, ca atare, mai ales fără „plasă de siguranță”, într-un proiect arheologic – oricât de complex și ambițios, în primul rând din motive financiare (atingerea unui asemenea scop solicită alte specializări și o finanțare de zece ori mai mare). Toponimia era deci concepută ca „plasa de siguranță”, ca studiul complementar care să încerce explicarea particularităților de amenajare ale frontierei. Problema se enunță simplu: de ce anume unele segmente de graniță au un obstacol artificial, iar altele nu? (vezi și secțiunea a doua a raportului).

Studiul toponimic are trei componente: toponimia cartografică, etnografică și documentară. Cea dintâi este cea mai consistentă, fiind și cea mai apropiată de formația noastră intelectuală. Dintr-un teritoriu de cca 6000 km² (tot spațiul de la *limes* la Olt, până la Slatina, și 20 de km la est de *limes*) s-au recoltat 6221 de toponime¹, din hărți datate între 1791 și 1985². Prelucrarea acestor date a adus clarificări esențiale pentru înțelegerea temei discutate (mediul ambient), în materia distribuției pădurilor, a apelor de suprafață și a celor de adâncime, caracterul stepic al zonei proxime Dunării (la sud de Roșiori, dar și la izvoarele Burdei), a resurselor de piatră (cvasi-nule, reducându-se la pietriș), particularitățile platourilor (găvanele, care pot face traversarea câmpiei foarte dificilă în anume condiții). Aceste chestiuni au fost publicate într-un studiu amplu (46 de pagini, v. Teodor E. 2016), care nu poate fi rezumat aici. În esență,

¹ Înregistrările sunt accesibile marelui public prin intermediul site-ului de proiect, respectiv <http://www.limes-transalutanus.ro/baze-de-date/toponimie.html>, de unde se intră în baza de date de profil, la adresa <http://limes-transalutanus.ro:8036/>.

² Comentarii pentru o parte dintre ele – mai puțin cunoscute – se găsesc tot pe site-ul de proiect, la secțiunea Documentare (<http://www.limes-transalutanus.ro/documentare.html>).

frecvența mare a numelor terifiante de păduri, în banda estică a cursului Cotmenei, în special pe sectorul între Izbășești și Săpata, arată faptul că zona era greu accesibilă, de la est, ceea ce explică de o manieră suficientă lacunele din evidența geografică a obstacolului de graniță. În concluzie, valurile se construiau acolo unde trebuia barat un acces strategic (așa cum vedem și în Munții Mezeșului), nu pe oricare teren aparent „deschis” (aparența este cea a zilelor noastre, când vechiul mediu natural a fost alterat).

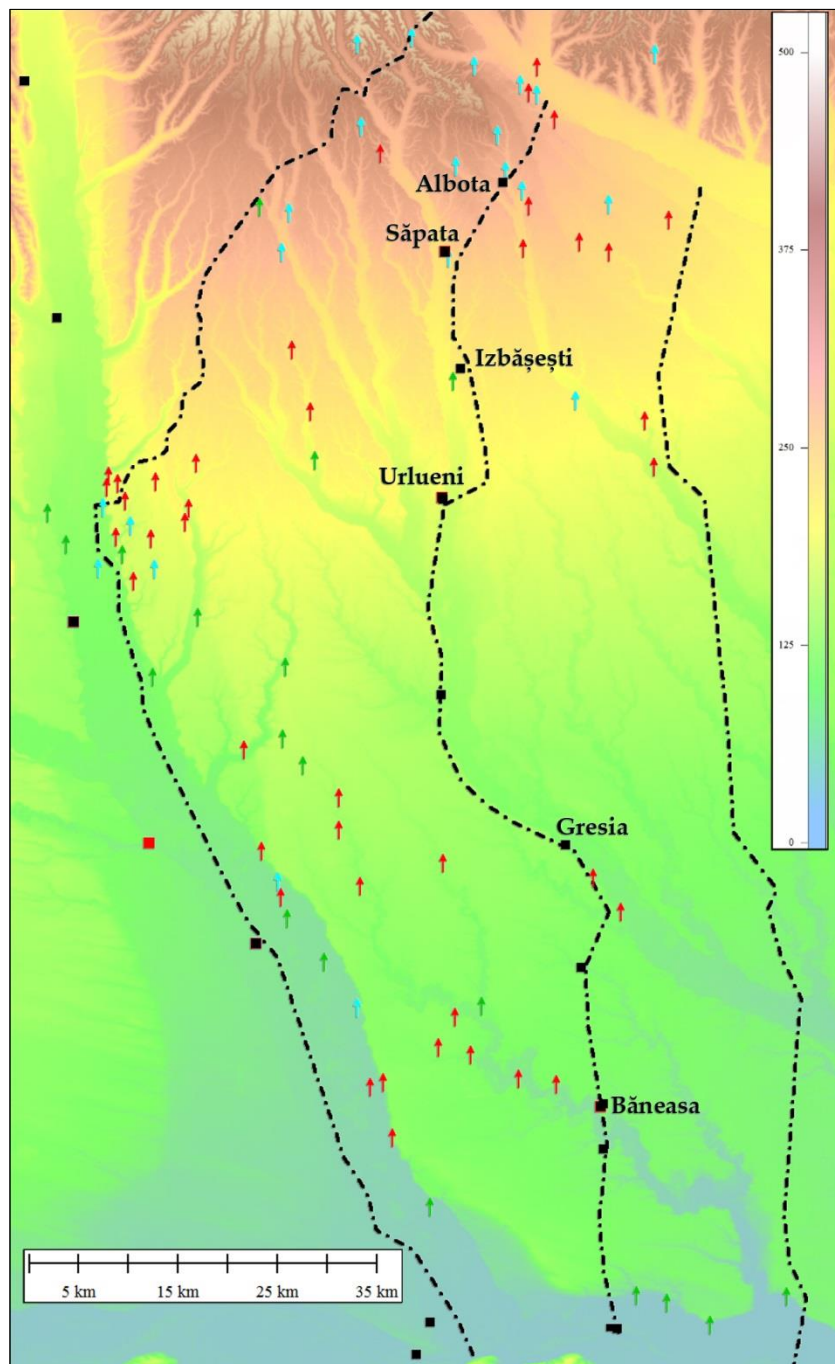


Figura 1. Harta atestării satelor medievale.

Legenda:

- albastru – sec. XIV-XV
- roșu – prima jumătate a sec. XVI
- verde – a doua jumătate a sec. XVI
- linia centrală – frontiera romană (simplificată)
- liniile laterale – limitele investigației
- pătrate – fortificații romane (cu menționarea nominală a unor repere)

Anchetele etnografice au vizat toponime asupra cărora plana incertitudinea asupra interpretării numelor alocate tradițional. Pentru a da aici doar câteva exemple, ele s-au referit la clarificarea sensului local al unor cuvinte aparent banale, precum „palancă” (care *nu* este o fortificație, aici), „fântână” și „puț” (pentru a verifica zonele tipice de locuire), „cărămidă” (care *nu* este o cărămidă, ci doar chirpici ars), „bolovan” (care este un bulgăre de argilă!), etc. În acest scop a fost de mare folos consultarea unui glosar de cuvinte din zona Oltului inferior (Tomescu 1944). Neînțelegerea particularităților de limbă poate orienta cercetarea într-o direcție greșită, prin urmărirea unor ținte false, așa cum s-a întâmplat de-a lungul timpului (de ex. Schuchhardt 1885).

Consultarea surselor documentare din evul mediu a avut ca scop clarificarea unei ipoteze: se datorează cumva absența valului, în anume perimetre din județul Argeș, unei exploatare agricole mai timpurii, eventual mai intense? Cartarea documentelor referitoare la sate și proprietăți din zonă a condus către un răspuns categoric și simplu: nu. În zona centrală a frontierei primele sate sunt atestate în prima jumătate a sec. al XVII-lea, ceea ce, deși nu exclude ca unele sate să fi fost mai timpurii decât atestarea, arată cel puțin un adevăr statistic, anume că zona practic nu a fost locuită la începuturile (întârziate) ale evului mediu românesc. Singura zonă relativ densă demografic este cea la nord de Albota (Figura 1), dar exact acolo cunoaștem un obstacol artificial de graniță (fie și foarte prost conservat), practic de la Albota la râul Argeș. Din contră, zona care a făcut cele mai mari probleme în identificarea aliniamentului exact al frontierei, cea dintre Izbășești și Săpata, a fost aproape complet nelocuită (este atestat un singur sat, și acela târziu).

Observăm apoi similitudinea dintre zona Izbășești-Săpata și cea dintre Dunăre și Roșiorii de Vede, pentru care atestările sunt foarte târzii (cu excepția târgului Rișiorilor sau a zonei din lunca Dunării), dar pentru care, din contră, obstacolul de graniță (așa-numitul „val”, cu un termen discutabil) este foarte bine documentat.

Cauzele fenomenului (valul care „dispare”) trebuie căutate în altă parte. Despre acest lucru vom vorbi mai departe (vezi secțiunea 5 a raportului).