

5. Descrierea mediului ambient

La componenta de mediu m-am referit deja în secțiunile 1 și 2 ale acestui raport. În rezolvarea problemelor pe care ni le-am pus, de la început (respectiv particularități regionale ale frontierei și motivele acelor diferențe), am avut în vedere și studii de mediu.

În raportul pentru anul 2016, secțiunea 2, ne-am referit la eforturile făcute pentru realizarea unor sonde geologice, de interes mai ales palinologic. Acele probe au fost datate la IFIN (fiind corespunzătoare intențiilor), fiind trimise apoi pentru expertiza de specialitate la Cluj-Napoca, la Institutul de Cercetări Biologice. Raportul primit de la dr. Sorina Fărcaș, deși amintește câțiva taxoni identificați (pin, arin, ierburi și mușchi, toate pentru lunca Călmățuiului de la Putineiu), nu trece însă la considerații generale despre climat și mediu, pentru motivul că probele sunt prea sărace în material palinologic.

În această situație, având în vedere că nu există studii palinologice publicate pentru sudul României, ne-am îndreptat atenția către materialele documentare referitoare la pedologia Câmpiei Române, pentru care există date comparativ generoase. Am folosit în acest sens două hărți de specialitate: harta pedologică a României, la scara 1:500.000 (Florea et al. 1971) și European Soil Database & Soil Properties (2010, vezi Panagos et al. 2012). Între cele două surse există diferențe, pornind de la scară (ESD este la 1:1.000.000), deci și nivelul de detaliere¹, dar și mici probleme de geografie². Suprapunerea dificilă a hărților ar mai putea veni din cronologia acestor lucrări, între cele două existând diferențe de colectare a datelor de aproape cinci decenii, timp în care, neîndoindu-ne, utilizarea intensivă a chimicalelor a produs și alterări ale situației inițiale. Rezultatul acestei confruntări este redat în Figura 11.

În termenii generali permiși de spațiul limitat al acestui raport, se remarcă trei paliere geografice distincte:

- în sud – cernoziomuri (cu diverse niveluri de levigare), soluri care s-au format *în condiții de stepă*;
- în centru – vertisoluri, cu un conținut ridicat de argilă, create, cel mai probabil, în condiții de vegetație medie (tufişuri);³
- în nord – soluri argilo-iluviale, care sunt, în esență, soluri de pădure afectate de băltire (deci relativ mlăștinoase).

Un alt element major, la est de limes, în zona centrală, sunt solurile podzolite brune, care sunt formate în zona pădurilor de foioase. Detaliul este important, câtă vreme situația ne arată că sectorul mijlociu al frontierei se afla în spatele unei perdele forestiere groase, accesul inamicului în această zonă fiind dificil, dacă nu imposibil. Apărarea mai relaxată pe sectorul Gresia-Cotmeana capătă astfel o explicație.

Spațiul rămas nu mai permite decât niște concluzii. Așa ar fi, de pildă, statistica toponimelor forestiere (Fig. 11, dreapta, vezi și Teodor 2016, 160, fig. 4), care confirmă, aproape până la detalii, concluziile trase pe documentația pedologică⁴. Cele trei seturi de date⁵ de la Fig. 11 propun o descriere de mediu având ca elemente-cheie următoarele:

¹ Mai vechea hartă românească prezintă 4 variante de cernoziom, pentru sudul României, în timp ce baza de date europeană numai două).

² De exemplu, *limes*-ul dintre Urlueni și Săpata nu merge prin luncă, așa cum ar rezulta la intersecția vectorilor noștri cu harta lor, ci la câțiva km spre est de ea. Tot segmentul de hartă european are un „shift” spre est, dar la acea scară nu este de mirare, iar chestiunea nu împieteză înțelegerea situației.

³ Versiunea engleză a Wikipediei, la titlul Vertisol, spune că pe astfel de soluri pădurile sunt puțin obișnuite.

⁴ Dar având teoretic o „rezoluție” mai bună decât studiile pedologice, toponimul indicând cert o situație locală (de ex. „poiană”).

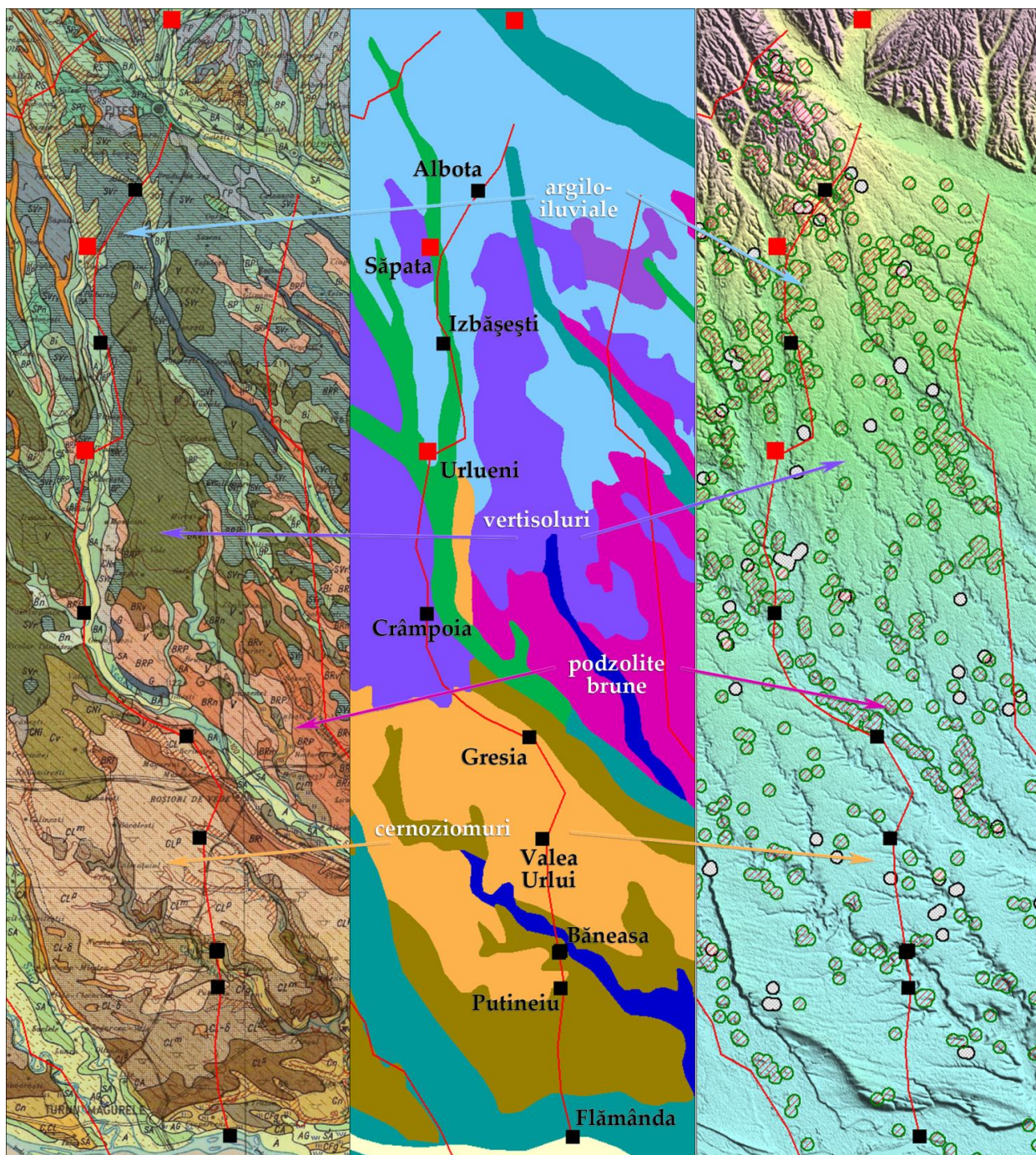


Figura 11. Hărți de referință pentru soluri și vegetație

Stânga: Harta pedologică a României (Florea et al. 1971); centru: European Soil Database (Panagos et al. 2012); dreapta: distribuția toponimelor forestiere (Teodor 2016). Cu înscrisuri albe: tipurile de sol dominante; cu înscrisuri negre: fortificațiile Limes Transalutanus.

⁵ La care ar putea fi adăugat un al patrulea, harta Specht (1791), cea mai timpurie dintre hărțile moderne, cu scară bună și reprezentarea vegetației, care sugerează exact aceleași descrieri.

- sectorul sudic (până la Roșiori) este și a fost zonă (semi-) stepică, deci deschisă, care a determinat construirea unui obstacol (tehnice: o palisadă) continuu;
- sectorul central (Gresia-Urlueni) are definiții distincte, pe cele două maluri ale culoarului Vedea-Cotmeana: păduri dese la est de coridor (și frontieră), care nu facilitau accesul barbarilor, și o zonă mai uscată, dominată de vegetație intermediară (tufișuri), spre Olt (pe un „vertisol”, argilos, cu băltire);
- sectorul nordic, unde se petrece lucrul cel mai interesant, asupra căruia va trebui să insist: zona centrală a interfluviului Teleorman-Cotmeana este dominată de aceleași vertisoluri, pe care probabilitatea existenței istorice a pădurilor este foarte mică; banda vestică a interfluviului, pe lățime de 2-3 km, este reprezentată de soluri argilo-iluviale⁶, care domină și astăzi zone cu o bună acoperire forestieră (spre nord, spre Albota); interfața celor două tipuri de soluri – vertisoluri la est și argile-iluviale la vest – coincide perfect cu traseul graniței romane, în zonă⁷.

Am ajuns astfel, la cinci ani de când ne-am pus problema, să înțelegem decizia romanilor de a face un traseu, la nord de Urlueni, care să iasă în câmp (aparent, astăzi) deschis, pe malul estic al Cotmenei. Fără informația pedologică acest lucru părea practic o decizie absurdă, calificabilă drept o eroare de cunoaștere a teritoriului și de proiectare. Era deci mai rațional ca romanii să aștepte barbarii la marginea pădurii, având o foarte vizibilitate spre est (zona fiind despădurită), decât pe malul opus al Cotmenei, unde barbarii s-ar fi putut strecura neobservați, sub protecția pădurii, până la malul apei.

⁶ Pentru terminologia pedologică vezi, ca literatură minimală, Demeter 2009.

⁷ Coincidența ar fi și mai frapantă dacă harta europeană nu ar avea acea imperfecțiune de reprezentare.